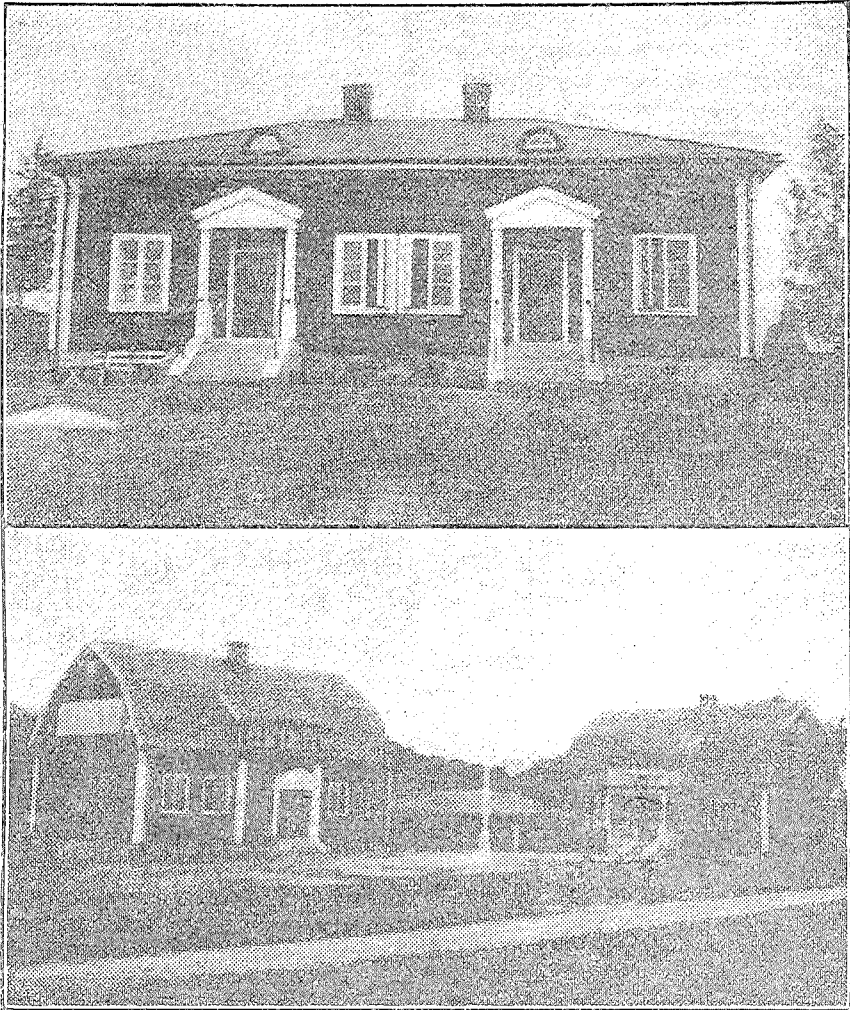


Två nya skolor i Hannäs.



Ovan: nya skolan vid Rumhult. Nedan: nya skolan vid Holmbo.

Hannäs socken i Norra Kalmar län kan nu ståta med ytterligare en skola inom sina landamären. Den gamla otidsenliga C-skolan vid Hällingsfall har indragits och ersatts med två nya skolor, den ena förlagd till Holmbo med skolformen B. 2. och den andra till Rumhult av typ B. 3. För detta ändamål ha på bägge platserna uppförts nya tidsenliga skolhus, vilka nu stå fullt färdiga för sina uppgifter.

Innan man enades om att lösa skolfrågan på detta sätt var man starkt betänkt på att uppföra endast en skola och förlägga densamma på samma plats som den gamla vid Hällingsfall. I stället skulle man ordna med skolskjutsar för de barn, som bodde längst avlägset från skolan. Denna tanke förverkligades dock icke utan man beslöt i stället byggandet av två skolor.

En byggnadskommitté tillsattes och till ordförande i densamma utsågs nämndemannen Albert Johnson, Hällingsfall. Övriga ledamöter blevo kantor Hj. Enge, hemmansägaren Sigfrid Hultman, Gärdsnäs, hemmansägaren C. V. Carlsson, Rumhult, byggm. Seth Carlsson, Gölhem, och fjärdingsmannen Gust. Pettersson, Solvesta. Man kan utan tvekan säga att kommittén utfört sin uppgift på ett sätt som till alla delar gagnar Hannäs' sockenbor. Det målmedvetna arbete och den goda omtanke på allt in i minsta detalj vittnar om att männen vid styret förstått sin sak och tillvaratagit kommunens intressen.

Samtliga nybyggnader äro uppförda av trä. Exteriören är stilren, enkel och praktisk. I sin röda färg med vita knutar och fönsterbildar de nya skolorna ett pittoreskt inslag i omgivningen, som i övrigt gör en färgrik tavla av åkrar, beklädda åsar, mörk barrskog och glittrande insjöar.

Vid Holmbo äro skolbyggnaden och lärarbostaden skilda åt. Bägge husen äro uppförda i villastil med brutet tak. Skolbyggnaden inrymmer på nedre botten två lärosalar, den

ena avsedd för folkskolan och den andra för småskolan. Folkskolesalen rymmer 30 elever och småskolans lärosal 24. Taket och halva väggen ned äro målade i vit färg, nedtill äro väggarna ljusbruna. För ventilationen är synnerligen väl ordnat och de höga, rikligt tilltagna fönstren insläppa tillräckliga mängder sol och ljus. Vid hela långsidan mot entrén är ordnat med avklädningsrum. Där äro även hygieniska tvättställ och dricksanordningar inmonterade. På övre våningen är slöjdlokal inredd. I denna lärosal äro stora järnspisar avsedda för skolköskurser. Övre våningen upptager även en stor rymlig gymnastiksal. Dessutom finnas i fastigheten erforderliga skåp och smårum för förvaring av verktyg, litteratur, kartor m. m. Uppvärmningen sker genom centraluppvärmning, för vilket ändamål en värmepanna är uppsatt i avklädningsrummet.

Lärarbostaden är lagd vinkelrätt mot skolbyggnaden och bildar på så sätt flygel till denna. På nedre boten är bostad åt folkskolläraren inrättad om 3 rum, kök och hall jämte skafferier. Lägenheten ger intryck av hemtrevnad och praktisk inredning. En trappa upp har småskollärarinnan sin bostad på 2 rum, kök och tambur, allt trevligt och väl ordnat. Andra våningen inrymmer även ett praktiskt torkrum. Under fastigheten finnes källarvåning med rum för olika ändamål. Värmepannan för centraluppvärmningen är även installerad här. Denna är konstruerad så att den kan eldas med bara ved och gärna med sämre slags blandved, aspved e. d., vilket givetvis i nuvarande tider med svåra avsättningsmöjligheter för skogsprodukter är av stor betydelse. Eldningen är även synnerligen lätt i det en påfyllning i fyren räcker omkring 8 timmar. Denna panna är en sluttigt produkt av ett flertal experiment för att konstruera fram en värmepanna, som helt skulle kunna eldas med ved. Den har levererats av Svenska järnvägsverkstädernas A.-B. i Linköping.

Verkningsgraden är 75 å 80 procent och därmed kan man säga att problemet är löst. En särskild byggnad är uppförd för erforderliga utrymmen utomhus.

Vid Rumhult äro lärarbostad och skolsal inrymda i samma byggnad. Huset är byggt i något liknande allmogestil med särskilda ingångar till bostadslägenhet och lärosal från husets framsida. I lärosalen, som jämte avklädningsrum upptager husets ena hälft på nedre våningen, äro platser avsedda för 25 elever. Beträffande utförandet är detta liknande lärosalarna vid Holmbo.

Andra ändan av huset inrymmer bostad för lärare om 2 rum, kök och tambur och på övre våningen är lägenhet på 1 rum och kök inredd för städerska. Även här är värmeledning indragen. Under fastigheten finnes källarvåning och en mindre ekonomibyggnad på gården inrymmer bykstuga, vedbod m. m.

Ritningarna till samtliga nybyggnader ha uppgjorts av byggnadskon-sulent S. Torgersruud i Linköping. Byggnadskon-sulent Einar Fagerberg, Strömsborg, Tryserum, har varit huvudentreprenör på allt byggnadsarbete för en summa 59 100 kr. Här ingår även grunden, målningsarbete m. m. För värme, vatten och sanitära inredningar har rörledningsfirman Gustaf F. Fogelberg & Co i Söderköping svarat för c:a 7 000:— kr. Ritningarna och konstruktionerna härför ha uppgjorts av ingenjör A. S. Nordström i Norrköping. Allt målningsarbete vid Holmbo har utförts av Bröderna Trysberg i Gusum och vid Rumhult av målare Nygren i Hannäs. Alla plåtslagerarbeten ha utförts av plåtslagaren E. G. Eriksson, Holmtebo, Valdemarsvik.

De huvudsakligaste leverantörerna ha varit Falerums Tegelbruk, C. J. Carlssons järnaffär, Valdemarsvik, samt för alla snickerier, fönster, dörrar m. m. A.-B. C. E. Petterssons Träförädlingsfabrik i Valdemarsvik. Sakkunnig kontrollant har varit ingenjör Georg Lundin, Valdemarsvik. I Rumhults skola och stora lärosalen vid Holmbo äro även nya skolbänkar insatta, vilka tillverkats av snickaren Josef Hansson i Holmbo, Hannäs.

Det gedigna och omsorgsfulla arbete som är nedlagt i de nya byggnaderna är till heder för de personer som utfört uppdragen och glädje för

hela Hannäs socken. Ännu återstå en del planeringsarbeten och anläggningar av trädgårdar m. m. men det är ju arbeten, som så småningom komma att utföras.

Gamla skolbyggnaden vid Hällingsfall har fått andra uppgifter att fylla. Den har nämligen jämte tomt sålts till Hannäs Evangelisk-lutherska missionsförening för en summa av kr. 3 000. och skall nu hädanefter tjäna som predikosal för föreningen. Här komma även de predikningar att hållas som pastor enligt domkapitlets bestämmelse är skyldig hålla i norra delen av socknen.

Anders.

Invigning av de nya skolhusen i Holmbo och Rumhult förrättades på onsdagen i närvaro av folkskoleinspektören K. Lindahl, skolrådet, läroreperonalen i socknen, byggnadskommittén, byggmästare och kontrollant och ett stort antal målsmän. Invigningen blev synnerligen högtidlig. Samling skedde i Rumhult kl. 11 där pastor Östberg förrättade morgonbön och uttalade ett tack till byggnadskommittén för väl utfört arbete. Inspektör Lindahl uttalade i ett kort tal sin tillfredsställelse med de vackra och ändamålsenliga lokalerna och gratulerade orten till att ha erhållit en så central och präktig skola.

Sedan deltagarna bjudits på kaffe och ostkaka ställdes färden till Holmbo, där de egentliga invigningshögtidigheterna höllos. Byggnadskommitténs ordförande Albert Johnson i Hällingsfall tackade byggmästare, kontrollant och arbetare samt överlämnade byggnaderna till församlingen. Skolrådets ordförande pastor Östberg mottog dem, avtackade byggnadskommittén och förklarade byggnaderna invigda för sitt ändamål.

Inspektör Lindahl höll ett intressant och lärorikt föredrag över ämnet "Arbetsuppgifter och arbetsfält i folkskolan förr och nu" och framförde därefter ett tack till församlingen för de stora uppoffringar den gjort för att få skolväsendet ordnat.

Sedan barnen sjungit ett par sånger framförde tjänstgörande läraren lärarekårens tack för de nya, vackra lokalerna, varefter unisont sjöngs "Du gamla, du fria".

Ett inbjudande kaffebord var dukat i den rymliga gymnastiksalen.