

GÅRD D – JULIUS

Södra Björnfall 1:5



Foto Peter Lundquist



Foto från Lena Carlson

Från Sveriges Bebyggelse 1959

ha, 12,5 åker, 65,5 skog m.rn. Tax. 85.000 , (32.100, 52.900). Släktgård fr. 1750, förvärvad 1953. Trä, 1878, 6 rum, 1 kök, 2 hallar. Rest. o. mod. 1952. El, v, avi, cv, vv, wc, badr. Stall, trä, 1914, för 3 hästar, ladug., trä o. sten, 1912, för 20 nötkr.

Ägare 1718-1995

Slakten Olsson i sju generationer

Generation 1

Brukare 1718-1761

Lars Olsson finns antecknad i mantalslängderna som 1/8-brukare under åren 1718¹ – 1761. I födelseboken för 1743 finns han angiven som far till Olof Larsson – se generation 2.

Lars avled 1762. Av [bouppteckningen](#)² framgår att det på gården fanns bl.a. 1 häst, 1 ox, 7 kor, 1 kalv och 6 får.

Lars var gift med **Elisabeth Jonsdotter** som anges som avliden i bouppteckningen efter Lars.

De hade barnen:

1) Elisabet Larsdotter f.1728³ i Juliusgården d. före 1777 i Gård i Södra Björnfall [gård G/Alvars](#). Gift med Olof Olsson i hans första gifte.³

Olof Larsson.

2) Maria Larsdotter f.1730³ i Juliusgården d. sannolikt 1803.

3) Brita Larsdotter f.1735 i Juliusgården. (Texten med uppgifter för födelseuppgifter år 1735 är mycket otydlig)³

4) Maria Lardotter Larsdotter f.1735 i Juliusgården. (Texten med uppgifter för födelseuppgifter år 1735 är mycket otydlig)³

5) Kerstin Larsdotter f.1733 i Juliusgården. Gift med Magnus Persson i [Dalskogen](#)

6) Anna Larsdotter f.1737 i Juliusgården. Gift med Anders Gustavsson i Knarkebo.

7) Olof Larsson f.1743 i Juliusgården. Han tog över gården – se generation 2

Generation 2

¹ SVAR Mantalslängd Lerbäck 1718 sid. 101

² [Kumla Häradsrätt FIIa:2 sid 381](#)

³ Källa: Marianne Tivenius släktutredning

Ägare 1813 – 1814

Brukare: 1762-1808

Olof Larsson står som brukare i mantalslängderna under åren 1762¹ – 1792. Hustrun **Lena** under åren 1793- 1794. Under åren 1797 – 1808 står sonen (unga) **Olof Olsson** som brukare.

Olof Larsson gifte sig med **Lena Olofsdotter**. Hon var född 1742 och var dotter till brukaren Olof Andersson i Solberga² och hans hustru Cecilia Carlsdotter.

Vid arvskitte 1813 fick Olof 1/32 och systrarna Brita och Anna 1/64 var. Delarna lades samman i det 1/16-dels hemman som Olof brukade.

Olof Larsson avled 81 år gammal i gikt år 1821 och Lena avled 1822. Enligt bouppteckningen efter Olof hade de bl.a. 1 ko, 1 får och 1 lamm.

De hade barnen

1) Sara Lisa Olofsdotter f.1767. Hon gifte 1792 sig med Erik Gustavsson i [Norra Björnfall gård D/gen. 2.](#) Se detta kapitel.

2) Lars Olsson f.1770. Han står i mantalslängderna som brukare under åren 1794 – 1797. År 1797 gifte han sig med Brita Persdotter i [Norra Björnfall gård B/gen.2.](#) och tog över gården där – se detta kapitel.

3) Lena Olofsdotter f.1772 inflyttad till Bengtstorp, Lerbäck. Levde 1835 där. Död i Bengtstorp.

4) Olof Olsson f.1775 står som brukare under åren 1797-1808. Inflyttad till Kull, Lerbäck. Död 1845-01-25 i Kull, Lerbäck.¹ Brodern Peter tog över gården.

5) Petter Olsson f.1778 tog över gården efter det hans bröder flyttat – se generation 3.

6) (Maria) Maja Olofsdotter f.1781 gifte sig med sitt kusinbarn Jan Andersson [Södra Björnfall gård C/gen. 3](#) – se detta kapitel.

7) Carl Olsson f.1785. Han köpte [gård E i Södra Björnfall](#) år 1816 - se detta kapitel.

Generation 3

Brukare 1808-1856 Ägare 1814 – 1856

Petter Olsson gifte sig år 1813 - 35 år gammal - med den nästan 20 år yngre **Stina Carlsdotter**. Hon var född 1797 i [Södra Dalskogen](#) av Carl Månsson och Anna Jansdotter.

Enligt köpehandlingar³ daterade 1814 köpte Petter gården för 333 riksdaler 16 shilling Banco av sin far.

Petter står som brukare fram till 1857 då Petter och Stina sålde gården till sonen Anders Wilhelm - se generation 4. Petter avled 1865 – 86 år gammal. Enligt [bouppteckningen](#)⁴ hade han bl.a. en fordran på "herr Brukspatron H.F. Gäfvert Grill vid Bona Bruk revers af den 16 augusti 1856 på 1000 kr samt 10 månaders och 3 dagars obetald renta 50 kr" summa 1050 kr (ca 50 600 kr år 2014).

Hustrun Stina blev 90 år och avled 1887 ([bouppteckning](#))⁵.

¹ SVAR Mantalslängd Lerbäck 1762 sid. 129

² Födelseboken Lerbäck C:1 sid. 92

³ Köpehandlingar hos Lena Carlson.

⁴ [Bouppteckning Kumla häradsrätt FIIa:27 sid 817](#)

⁵ Bouppteckning Kumla häradsrätt FIIa:33 sid. 766

De fick barnen

1) Olof Fredrik Persson f.1817 gifte sig 1849 med Beata Lotta Nilsson i Berg och tog över 1/16 hemmanet efter hennes fader, som avled samma år.

2) Carl Peter Persson f.1820 gifte sig 1846 med **Anna Lisa Jansdotter** från Godegård och tog över [gård B i Södra Björnfall/Nordins](#) – se detta kapitel.

3) Jan Gustaf Persson f.1822 avled endast 33 år gammal år 1855.

4) Anders Wilhelm Persson f.1826 tog över gården – se generation 4

5) Stina Lotta Persdotter f.1829 avled ogift 38 år gammal i "vattusot". Lämnade inte gården.

6) Anna Sophia Persdotter f.1832 gifte sig 1866 med Per Erik Karlsson i Norra Björnfall i [gård C/Ivar Janssons](#) i hans tredje äktenskap – se detta kapitel.

7) Erik Viktor Persson f.1835. Innehavare av diversehandel i Zinkgruvan¹.

8) Per Adolf Persson f.1839 bodde på gården till sin död 1919. Han står som jordbruksarbetare men var också fjärdingsman.

"Arbetare. Kallades "Farbror Adel". Han bodde på sin bror Anders Wilhelms gård i S Björnfall (föräldragården) tillsammans med sin mor. Han var oföretagsam; hävdade att han redan hade sett och hört tillräckligt för att ta nya initiativ²"

Generation 4

Brukare 1856 – 1915. Ägare 1856 - 1917

Anders Wilhelm gifte sig liksom fadern ganska sent i livet. Han var 37 år då han år 1863 gifte sig med **Klara Mathilda Andersdotter** f.1839. Hon var dotter till Anders Andersson och Anna Maja Gustavsdotter i [Södra Dalskogen](#).

När Anders Wilhelm som 13-åring var med på Klara Mathildas dop, sa att han ville gifta sig med henne, och den drömmen blev ju förverkligad.²

Anders Wilhelm köpte gården av sina föräldrar för 1000 Riksdaler Riksmünt³. Köpehandlingen (daterad 1856-06-21) är väldigt detaljerad Ett 50-tal föremål finns uppräknade som inte ingår i köpet. Några exempel: fyra silverkoppar, en slagklocka med fodral, en spegel, ett slagbord brunmålad, ett skåp med långdörrar brunmålad, en dragsäng med sparlakan (sängförhänge), en fjäderkudde, allt övrigt i huset befintliga sängkläder, ½ dussin Postellens tallrikar, tre thekoppar av Postelin, en kaffebryggare, en större bryggkittel den sämsta, tre större ektunnor om 35 kannors rymd, två mindre, en smör-tjärna, två mjöltunnor med lock, allt i huset nu befintligt ylle och linnetyg, en wäfstol den bästa, men efter vår dödliga afgang tillhör wäfstolen köparen om han lefwer, allt i huset befintligt brännvin, en pipa med silverbeslag,³ andra pipor, 4 Tobaksaskar, en snusask, 2^{ne} Baggar, en Galt mm.

Följande **undantagsförmåner** angavs: "så länge vi båda gemensamt lefwa och då endera av oss med döden afgår förswinner hälften":

¹ Uppgift från Marianne Tivenius.

² Berättat av Lena Carlson

³ Köpehandlingar detatade 1856-06-21 finns hos Lena Carlson.

4 Tunnor råg, ½ dels Tunna korn, 1/4 dels Tunna ärtor, ½ dels Tunna kornmalt, 6 tunnor Potatis, 1/4 dels skock? Hvitkål, ¼ Tunna kålrötter, Två lisp. Torrt fläsk, 2 lisp. torrt kött, 1 ½ lisp. Rengjort lin, 1/8 Tunna salt, 1 lisp. Torr fisk, 5 kannor brännvin, 1 par tyska stöflor, 1 par tyska ett par svenska kängor, 4 lisp. Ull, en kanna nysilad söt mjölk om dagen, 1 lisp. Wettemjöl om året, alltsamman att i de mest fullgoda waror förskottsvis utföras höstetiden och innan 1 November. Till bostad undantaga vi i stugan eller något annat bostadsrum, som af egendomsegaren städje hållas i gott skick för vår räkning för öfrigt fri tillgång till kök, Brygghus, källare, och matbod efter behov, tillräckligt med wedbrand, torr och sönderhuggen och inburen, skjuts till och från kyrka, qvarn och stad när vi fordrar, en Plantenangel? utanför södra stugfönstret, 2^{ne} Tobakssängar utanför östra sidan af Stugan, omsorgsfull Wård och skötsel av oss sjelwa då behov så påkallar, samt anständig begrafning”.



Anders Wilhelms och Klara Mathildas samt Per Adolfs grav i Lerbäck. Foto från Lena Carlson

Foto från Lena Carlson

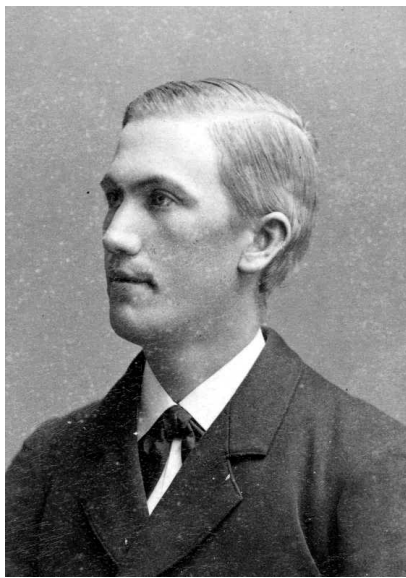
Klara Matilda avled 1911 vid en ålder av 72 år. Enligt [bouppteckningen](#)¹ hade de ca kr 21 000 i fordringar (ca. 100 000 kr år 2014) (varav ca 17 700 på bank). Kreatur: 12 st. kor, 3 st. ugnöt, 2 st. hästar, 2 st. svin, 4 får och 10 höns.

Anders Wilhelm var 89 år då han avled 1915. Enligt [bouppteckningen](#)² var fordringarna och antal kreatur ungefär detsamma.

Det var under Anders Wilhelms tid som brukare som laga skiftet 1861 skedde. Gården behövde inte flyttas. Hustomterna som hade [tillhört gård E - på den andra sidan vägen](#) (de på den västra sidan), införlivades i gårdens ägor. ([LÄNK: Utflyttning av gårdarna i Södra Björnfall](#))

Deras Barn

¹ Bouppteckning: Kumla, Grimstens och Hardemo tingslags häradsrätt FII:3 bild 6630



1) Carl Viktor f.1864
avled 25 år gammal i
difteri och
scharlakansfeber år
1890.



2) Elina Mathilda
f.1866 gifte sig med
Aron Lindberg i [Södra
Björnfall gård C](#)
/Lindbergs- se detta
kapitel.



3) Emelie Sophia
f.1871 gifte sig med
**Adolf Julius Adolfsson
Eriksson** f.1871. De tog
över driften av gården -
se generation 5

Generation 5

Brukare 1917-1942. Ägare 1917-1952

Adolf Julius Adolfsson Eriksson Julius kom till gården som dräng år 1899. 12 år senare gifte han sig 1911 med dottern i gården **Emelie Sophia Andersdotter**. De fick lagfart 1917. Samma år köpte Aron Lindberg 1/32 av fastigheten



Julius Eriksson: Foto från Lena Carlson



*Emilie Eriksson f. Andersdotter.
Foto Lena Carlson*

Samma år som de gifte sig fick de dottern **Elsa Emilia**
År 1942 byggde **Julius** och **Emilie** [Björntomta i Mariedamm](#) och flyttade dit - Hus och Människor i Mariedamm del 2.

Julius föräldrar var Erik Adolf Ersson och Christina Charlotta Jansdotter -

brukare av [Söderlund i Södra Björnfall](#) – se detta kapitel.

Emelie avled 1945-04-28 i Björntomta Mariedamm och Julius avled 1963-09-27 på gården i Björnfall.

Elsa gifte sig 1946 med pastorn **Per Herbert Åhgren**. Året efter flyttade de från Björntomta tillbaka till gården där de övertog driften av gården - se generation 6

Arrendator 1942 - 1947

Albrekt Ossian Friman f.1908-02-04 d.1991-03-22 i Tjällmo och hustrun

Anna Linnéa Emilia Friman f.1912-03-22 d.1985-07-11 i Tjällmo

Barnen: Karl (Kalle) Gunnar, f.1935-04-18, Tjällmo, d 2013, Linköping

Anna Kristina (Stina) Viktoria, f.1938-08-31, Tjällmo, d.2009-02-09, Tjällmo och **Britta**.

Generation 6

Brukare 1947-1968. Ägare 1952 - 1981

Herbert Åhgren föddes 1902-03-16 i Valbo, Gävle-borgs län av Per Gustaf Persson f.1877-01-11 i Älvkarleby, Upplands län, d.1959-02-06 i Gävle, och Anna Maria Eriksson f.1875-11-27 i Tofta, Upplands län, d.1953-12-20 i Gävle, Staffans församling.

Herbert kom 1938 till Mariedamm som pastor i Missionsförbundet (se [Missionskyrkan Hus och Människor i Mariedamm del 1](#)). **Herbert** slutade som pastor där när han och **Elsa** övertog gården.

Herbert avled 1974-10-22 och Elsa 1983-04-30.

År 1968 hölls en auktion. Djur och jordbruksredskap såldes.



Foto från Lena Carlson

Medan familjen bodde i Björnfall fick de dottern **Helena (Lena) Marianne**. Hon gifte sig 1981 med **Gunder Ingemar Carlson**. De tog över driften av gården – se generation 7.

Arrendator 1968-1982

Ragnar och **Berit Andersson**. De arrenderade och köpte senare Lindbergsgården – se detta kapitel.

Generation 7

Ägare 1981-1995. Brukare 1982-1995

Lena och **Gunder** tog över driften av gården 1982, som hade varit utarrenderad sedan 1968. År 1987 köptes ett 10-tal ungdjur. År 1994 upphörde djurhållningen. År 1995 såldes gården till Hans Landberg. Gården gick därmed ur familjens ägo efter sju generationer och 277 år. De flyttade till Askersund.

Under åren 1965 – 1986 var Lena var kantor i [Mariedamms kapell](#) efter sin far. Hon har haft en lärartjänst i Hallsberg sedan 1980 men är nu pensionerad. År 1984 skapade hon Mariedammskören, som senare bytte namn till Lenakören.

Gunder var född 1950-11-04 och avled 2011-04-09. Han var född och uppväxt i Storå/Lindesberg. Han var utbildad drifttekniker och gick på sjöbefälsskolan i Härnösand. Som drifttekniker arbetade han till sjöss hos Malmrosrederiet. Han hade ett stort musikintresse.



Tv. Lena och Gunder. Ovan Anna och Mats.
Foto från Lena Carlson

De har barnen **Mats Ingemar** och **Anna Helena**

Brukare/Ägare 1995 -1996

Hans Landberg. Han bodde inte på gården. Gårdsbyggnaderna, åkermarken och en liten del av skogen såldes till Peter och Berit Axelsson. Hans äger fortfarande den största delen av skogen.

Nuvarande brukare/Ägare från 1996

Peter Axelsson och Berit Axelsson

De började med djurhållning år 1996. Först anskaffades nötkreatur. Så småningom även grisar och får. I dag finns fåren kvar. Peter är utbildad slöjdlärare, vilket han också arbetat som. Har startat enskild firma och arbetar med byggnadsvård såsom måleri, snickeri och reparationer

Avskrift från reportage i Länsposten 1982-23/12

YNGST

Får vi presentera Björnfalls yngsta invånare: tvillingarna Mats och Anna Carlson, åtta månader.

Helena och Gunder heter de stolta föräldrarna.

Det är snälla barn, intygar mamma Helena Carlson, nu tjänstledig från sitt ordinarie arbete som adjunkt vid Transtensskolan i Hallsberg.

Att bli tvillingmamma är ju något som många bävar för, men jag måste erkänna att det har gått bättre än väntat. Delvis beror det kanske på att inget av barnen har ätit nattmål.

Fast man har ju förstås haft sysselsättning med dem hela tiden.



Mats äldst

I ålder räknat är Mats den främste av de båda tvillingarna. Han kom fem minuter före Anna. Mats är också något större än sin tvillingsyster.

- Å andra sidan är Anna livligare till temperamentet. Hon var också först med att lära sig krypa. Det gjorde hon redan vid sju månaders ålder. Men Mats har också kommit igång med krypningen nu, och båda reser sig upp och balanserar riktigt hyggligt.

Musikaliska?

Frågan, som många björnfallsbor ställer sig, är när de båda Carlson-tvillingarna lär sig traktera sina första musikinstrument. Att

Tvillingarna Carlson är allra yngst i Björnfall. Mamma Helena håller upp Anna till vänster och Mats till höger

det bara är en fråga om tid är de flesta övertygade om, ty det är en musikalisk familj som de råkar vara födda i.

Pappa Gunder, som nu sköter gården i Södra Björnfall, hanterar både dragspel och klarinett. Och mamma Helena spelar orgel i Mariedamms kapell och dessutom piano och fiol.

Kanske blir det en hel orkester i Björnfall så småningom.....

Reportage Rolf Johansson.

Bo Persson. . .

Tjänstefolk mm.

På följande uppslag finns en förteckning av tjänstefolk mm. under åren 1831-1937.

Av de anställda vill vi speciellt uppmärksamma några som vi finns upptagna i detta häfte eller i tidigare torpvandringshäften.

1) Pigan Maja Lotta Larsdotter föddes 1801 i [Norra Björnfall gård B/ Ekströmmagården](#) – se detta kapitel.

2) Pigan Anna Stina Jansdotter var född i Klovstenalund 1815 - se detta kapitel

3) Om pigan Stina Lotta Jansdotter f.1827 skriver vi i kapitlet om Södra Björnfall Gård C och Brogrindsfallet.

4) Drängen Karl Evert Karlsson f.1893 gifte sig 1922 med Agnes Linnea Karlsdotter i Södra Björnfall gård B/Nordins – se detta kapitel.

5) Pigan Greta Ingeborg Karlsson f.1908-05-03 i Godegård d.1984-11-13 i Joxtorp/Åsbro gifte sig 1933-04-24 med Knut Harald Karlsson f.1909-10-31 i Lerbäck d.1979-12-28.

Hon arbetade från 1925 till 1929 som piga på gården.

Flyttade sedan till Lundhem, Zinkgruvan i Hammars socken. Lundhem ägdes vid den här tiden av Josua Karlsson, åkeriägare i Stockholm, och Gretas farbror.

Greta fick här ta hand om sin åldrige och sjuka far Albert Karlsson, sin multisjuka faster Lydia och sin

psykiskt sjuka, men högutbildade, kusin Sven. Dessutom bodde Gretas sjukliga syster Karin i huset. Ett ganska tufft jobb för en 21-åring.

Efter faderns hastiga död flyttade Greta till Joxtorp i Rönneshytta och gifte sig 1933-04-24 med Knut Harald Karlsson f.1909-10-31 i Önnabo, Lerbäck d.1979-12-28.

Kusinen Sven flyttades till institutionsboende och Lydia och Karin blev kvar i huset. Lundhem köptes år 1948 av Anton och Eva Karlsson, Gretas faster, som omnämns i samband med Lindbergsgården. Anton var rättare där under åren 1919 – 1948. Efter Antons död 1953-09-19, flyttade Eva och Lydia till Evas son



Foto från Lena Carlson

Sven Karlsson f.1918-02-10 d.1976 -09.27, som var ägare av "[Kransagården](#)" i södra Björnfall.

Greta och Harald köpte år 1937 gården Karlberg i Joxtorp, Gålsjö och bodde där till sin död. Familjen var smålantbrukare och månskens-bönder. Gretas stora intresse var mjölproduktion och hon fick många utmärkelser för detta. Greta föddes i Norr-gården i Godegårds församling och hade sex syskon, varav två dog i tidig ålder i den difteriepedemi som drog fram över Godegårds socken i början av 1900-talet. Skolgången var i Samsala skola och Greta hade mycket bra slutbetyg. Någon möjlighet att studera vidare fanns inte. Många i familjen hade dålig hälsa och Greta fick tidigt ta ett stort ansvar. Att få plats som piga på en etablerad gård i Björnfall innebar för henne ett lyft och mindre personligt ansvar. Hon pratade gärna om åren på gården och kontakten med dottern i ägarefamiljen, Elsa. På de relativt välbärgade gårdarna i Björnfall hade man troligen betydligt högre materiell standard än på smågårdarna i bygden däromkring. Säkerligen fick hon en massa nya intryck och praktiska kunskaper, som hon sedan använde i sitt vidare liv.

Greta blev allvarligt sjuk i början av 1950-talet och familjen blev tvungen att sluta med djurhållningen. Hon bodde under sina sista år, efter makens död 1979, hos sonen Roland i Laxå, där hon också avled 1984.

Greta och Haralds son, Roland, fick möjlighet att studera och var under många år järnhandlare i Laxå och sedan kommunal tjänsteman.

Sonen är sedan många år ägare av [Prästgården i Mariedamm](#). Se översikten från Mariedamm.

Gretas sondotter är mycket förtjust i byn Joxtorp, och driver tillsammans med maken Christer en jordgubbsodling där.

Skrivet av sonen Roland

6) Drängen Ernst Martin Leandersson f.1900 i Godegård, gifte sig 1935 med pigan **Irma Asta Isabella Björnberg** som då arbetade som piga i [Södra Björnfall gård G/Alvars](#). Samma år flyttade de till [Södra Björnfall gård E/Kransagården](#) – se detta kapitel

7) Anni Wilhelmina Karlsson f.1902-02-13 i Götlunda d.1988-05-26 i Zinkgruvan. Hon var halvsyster till Greta Karlsson ovan.
(foto från Lena Carlson)



8) Berta Viola Margareta Björnberg g. Karlsson f.1916-06-06 d.2008-08-31 i Laxå. Vi skriver om henne i kapitlet om [Lövingsberg](#) och i torpvandringshäfte från 2007 i kapitlet om [Äskedalen](#)

9) Maj Britt Valborg Henritta Björnberg g. Leandersson f. 1920-08 22. d.2011-02-04 i Torshälla. Vi skriver om henne i torpvandringshäfte från 2007 i kapitlet om [Äskedalen](#).

Förteckning av brukare och tjänstefolk med tidslinje Södra Björnfall 1:5 JULIUS

FÖRTECKNING AV BRUKARE S Gård D JULIUS 1718-1937

SB 1:5 Nr 6 i Hfl. 1806-14 Litra D vid laga skifte 1861		Födelse- datum	ort	Akten- skap	Inflyttad från	Inflyttad år	Utflyttad år	Utflyttad till	Död	Anm.
GEN 1	A Bruk 1/8 hu	Lars Olsson Elisabeth Brorsdotter							1904-10-27	Anm 5
	do.t A	Lena Lardotter	1725-04-05							Anm 6
	do.t A	Elisabet Larsdotter	1728-01-21							
	do.t A	Maria Larsdotter	1730-10-04							
	do.t A	Kerstin Larsdotter	1733-01-21							Anm 7
	do.t A	Brita Larsdotter	1735-03-09							
	do.t A	Maria Larsdotter	1735-03-09							
GEN 2	do.t A	Anna Larsdotter	1737-10-16							
	B bruk so.t A	Olof Larsson	1740-09-29	Lerb/S B-fall					1821-05-06	
	B hu	Lena Olofsdotter	1742-10-03	Lerbäck					1822-01-31	
	do t B	Sara Lisa	1767-09-19				1792	N B-fall Gård D		
	so t B	Lars	1770-09-12	Lerb/ S.B-fall	1797		1792	N B-fall Gård B		
GEN 3	do t B	Lena Olofsdotter	1772 -11-11				?	?		
	so t B	Olof	1775-05-25							
	C 1/16/so t B	Peter Olsson	1778-09-15	Lerbäck	1813-11-21				1865-06-29	
	C hu	Stina Carlsdotter	1797-03-07	Lerb/S Dalsk.	1813-11-21	S Dalskogen	1811		1887-11-25	Anm 3
	so t C	Olof Fredrik	1817-08-28	Lerbäck	1905-01-22			1849 Berg/84		Anm 4
GEN 4	so t C	Carl Peter	1820-01-30	Lerbäck				1845 S Björnf./littr. B		
	so t C	Jan Gustaf	1822-03-10	Lerbäck					1855-08-08	
	D so t C	Anders Wihelm Pehrsson	1826-11-30	Lerbäck	1863-07-03				1915-04-05	
	D hu	Clara Mathilda Andersdotter	1839-02-17	Lerbäck	1863-07-03	S Dahlsk	1863		1911-03-04	
	so t C	Carl Victor	1864-09-15	Lerbäck					1890-04-25	Difteri & Scharl.feb
	do t C	Elina Mathilda	1866-12-24	Lerbäck			1888	S.B-fall./Gård C		
	do t C	Stina Lotta	1829-07-30	Lerbäck					1867-10-05	d.vattusot
	do t C	Anna Sophia	1832-08-17	Lerbäck	1866-10-02		1866	N B-fall gård C		
	so t C	Erik Victor	1835-06-01	Lerbäck						
	so t C	Per Adolf Pettersson	1839-10-18	Lerbäck					1919-09-02	
GEN 5	do t C	Maria Olofsdotter	1781-02-12				1815	S B-fall gård C		
	so t C	Carl Olofsson	1785-04-18				1816	S B-fall gård E		
	E do t.D/hu	Emelie Sophia Andersson	1871-02-22	Lerbäck	1911-06-21				1945-04-28	d. Björntomta
GEN 6	E Mäg/dr/ trojå/bm/he.äg	Adolf Julius Adolfsson Eriksson	1881-05-25	Lerbäck	1911-06-21	Söderlund	1899		1963-09-27	d N.Björf 1:5
	do t.E	Elsa Emelia g. Ågren	1911-07-17	Lerbäck	1946-09-07				1983-04-30	Anm 1

ANM 1 d.1963-04-30 g.m Per Herbert Åhgren föddes 1902-03-16 i Valbo Gävleborgs län. D. 1974-10-22 på gården

ANM 2 fader Lars Olsson B-fall död i gikt

ANM 3 far Carl Männson 1768-02-13 i S Dalskogen

ANM 4 gift 1849 med Beata Lotta Nilsdotter i Berg

ANM 5 Brukare 1718-1761 enl. mantalslängderna

ANM 6 Utflyttat till Tillefärd. D. Där

ANM 7 gift med Magnus Persson i Dalskogen

Gård D Tjänstefolk mm SB 1:5 Littra D vid laga skifte 1861		Födelse-		Inflyttad		Utflyttad		Anm.	
		datum	ort	år	från	år	till		
1	pi	Maja Lotta Larsdotter	1801-01-18	Lerbäck	N B-fall/Gå.D	1824	1831	N Björf. Gå B/141	
	dr	Johan Carlsson	1793-07-08	Lerbäck			1831	N Björn/141	
	inhy/pi	Brita Cajsa Persdotter	1796-10-13	Lerbäck	Gårdsjö/222	1831	1837	Tösnahult	
	d.u.ä.	Maja Gustafsdotter	1835-03-25	Lerbäck			1837	Tösnahult	
2	pi	Anna Stina Jansdotter	1815-08-05	Lerbäck	Klovtenal/148	1835	1843	Munkrud/20	
3	pi	Stina Lotta Jansdotter	1827-01-08	Lerbäck	N Björn/146	1843	1843	S Björn/160	
	pi	Augusta Charlotta Andersdotter	1843-09-28	Lerbäck	N Björn/161	1866	1870	Ortale/240	
	pi	Albertina Abrahamsdotter	1858-04-25	Lerbäck	Godegård	1877	1882	Godegård	
	pi	Anna Elisabeth Karlsdotter	1882-10-22	Lerbäck	Kjellberget/424	1899	1903	Kjellberget	
	pi	Eva Viktoria Karlsdotter	1883-11-06	Godegård	Godegård	1904	1909	Mariedal/265	
	dr	Karl Gunnar Andersson	1889-05-06	Lerbäck	Löckna/642	1911	1912	Vestra Bj.fall	
	pi	Sigrid Maria Kjellgren	1891-03-05	Östergöt.län	Berg/11	1912	1914	Godegård	
	dr	Josef Bertil Levin	1895-10-17	Hammar	Godegård	1912	1914	Koparb.län	
4	dr	Karl Evert Karlsson	1893-03-13	Godegård	Godegård	1920	1921	S.Björn/289	
	fo.d	Elsa Hansson	1906-07-08	Söderm.län	Sthlm	1920	1925	Långbro	BB nr 6212
	pi	Annie Vilhelmina Jakobsson	1902-02-13	Götlunda	Godegård	1921	1923	Godegård	
	dr	Erik Einar Karlström	1904-04-07	Lerbäck	Gilltorp/97	1925	1926	Katarina	
5	tjä	Greta Ingeborg Karlsson	1908-05-03	Godegård	Godegård	1925	1929	Hammar	Anm 1
	tjä	Marta Linne a Margareta Johansson	1909-09-29	Godegård	Solberga/470	1929	1930	Kumla	
	tjän.	Alsa Gunilla Karlsson	1913-09-29	Kritberg	Godegård	1930	1931	V.Stenby	
	ba	Nils Adolf Gunnar Karlsson	1889-10-21	Viby	Långbro	1930	1031	Hardemo	
6	ba	Ernst Martin Leandersson	1900-10-30	Godegård	Valsjö/1440	1931	1932	S. Björn./Krans/288	
	orbr.arb	Albrikt Ossian Frineen?	1908-02-04	Godegård	Hammar	1932	1933	Hammar	
	nush	Anna Dototea Brandt	1912-02-06	Godegård	Adolfnäs/218	1932	1935	Ol. Petri	
	ba	Erik Axel	1911-19-07	Lerbäck	Tillfärd/483	1933	?	?	

Anm 1 d.1984-11-13 i Joxtorp/Asbro g 1933-04-24 med Knut Harald Karlsson f. 1909-10-31 i Lerbäck d. 1979-12-28

I husbesiktningsinstrumentet [i laga skifteshandlingarna](#) finns en beskrivning av fastigheten:

Stugbyggning under tak af näfver och torf helt brädfordrad, 2^{ne} våningar 3 rum i vardera våningen; i godt skick. **Bodbyggning** under näfver och torftak; gammal men i godt skick. **Brygghus** under näfver och torftak; i godt skick. En av sten uppförd **källare**. **Stall** med 3 spiltor, **Wedhus** under tak av näfver och torf i sämre skick. **Redskapshus** och **Täljbod** samt **foderkulle** under näfver och torftak; i goth skick. En mindre **undantags stugbyggning** under näfver och torftak, bestående af en våning med 2^{ne} rum; gammal och sämre skick. **Fårhus** och **Svinhus** under torftak; i goth skick. **Redskapshus** med skull under näfver och torvtak; i goth skick. **Loge** med 2^{ne} **lador** under näfver och torvtak; gammal och i sämre skick. **Loge** med 2^{ne} **lador** under tak av näfver och torf; i sämre skick. **Lada** under näfver och torftak; i goth stånd. **Fåhus** med 12 bå under tak af näfver och torf; i godt skick, En **smedja**. **Källa**, åtskilliga fruktträd och andra planterade fruktträd samt **humlegård**.